




Große Zahl gefährlicher Baumschäden im Umkreis von Mobilfunksendeanlagen in ganz Bayern

Beispiele vom Eibsee bis zum Kreuzberg aus dem Jahr 2017 und vom April 2018

Ahornbäume

		
27.06.17 Spitzahornreihe (von NW) Nürnberg, Bismarckstr./Äußere Sulzbacher Straße	27.06.17 Spitzahorn (von W) Nürnberg, Äußere Sulzbacher Straße	27.06.17 Ahornreihe; im sog. Nahbereichsschatten belaubter Baum Nürnberg, Äußere Sulzbacher Straße, Südseite (von W)

Die drei Fotografien zeigen Ahornbäume im Umkreis der Mobilfunksendeanlage Äußere Sulzbacher Straße/Bismarckstraße in Nürnberg.
Die Schäden sind seit mehreren Jahren sichtbar.



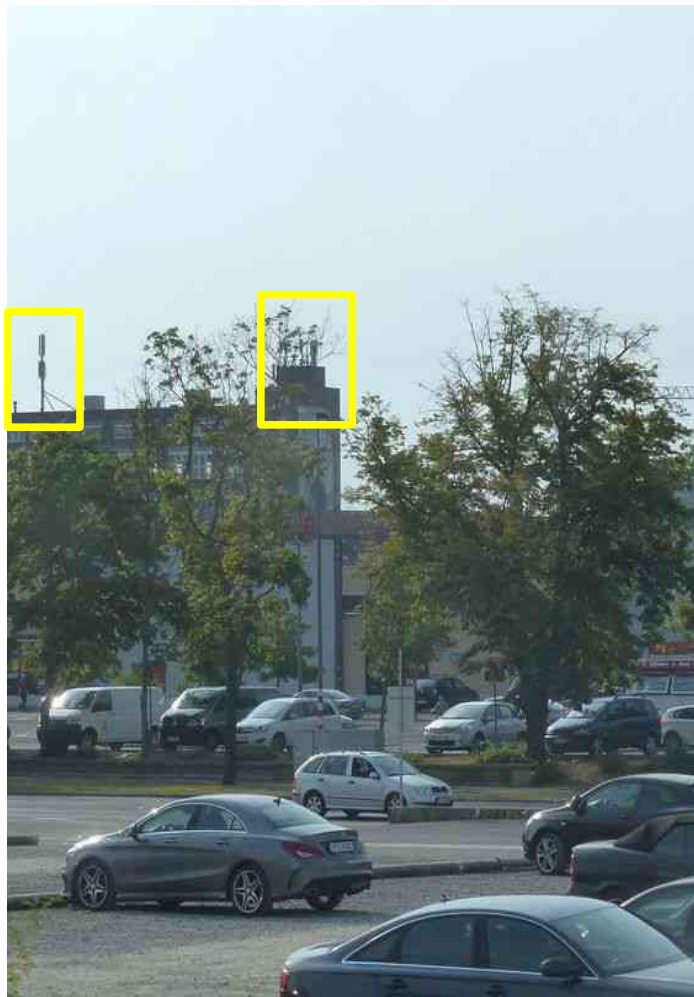
27.06.17 Spitzahorn, abgestorben (von O)
Nürnberg, Äußere Sulzbacher Str./Tauroggenstr.



27.06.17 Derselbe Spitzahorn von NO mit weiterem Sender
Äuß. Sulzbacher Str., GALK-Baum jung gedeiht schlecht .



27.06.17 Spitzahorn mit St. Sebald (von W)
Nürnberg, Weinmarkt, Parkhaus strahlt von Süden.



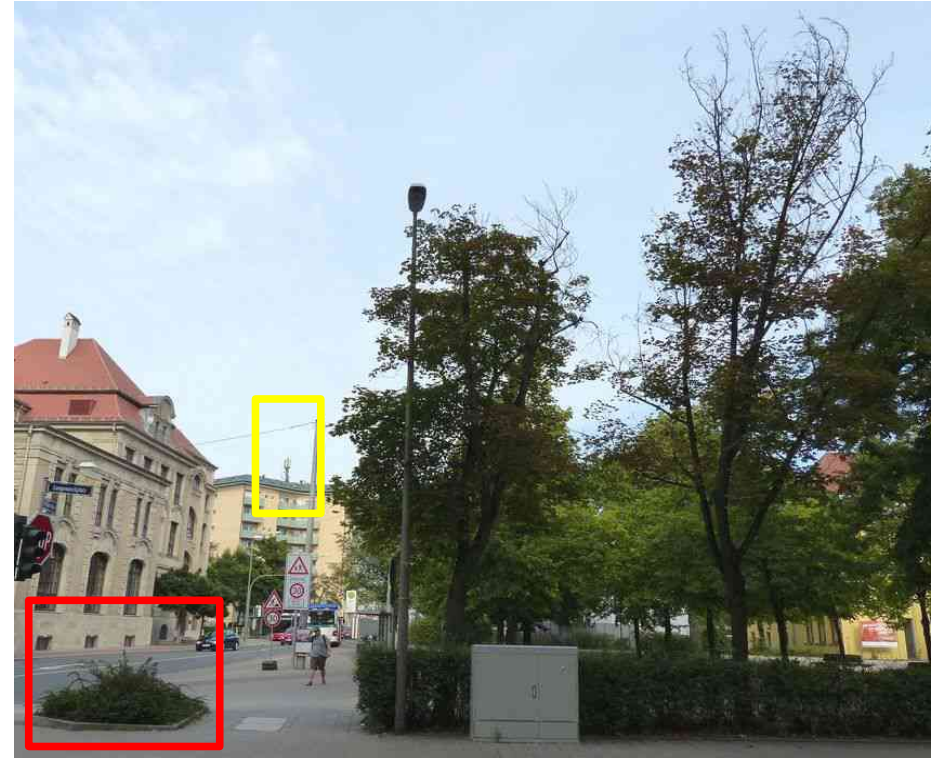
21.06.17 Ahorngruppe (von S, vom Zug aus)
Schweinfurt, Hauptbahnhofstr./Luitpoldstraße



19.07.17 Spitzahorn (v SW), Sender Nähe Theater-
Bad Kissingen, Kurpark platz



17.08.17 Spitzahorn und andere Bäume (von N)
Erlangen, Palmsanlage



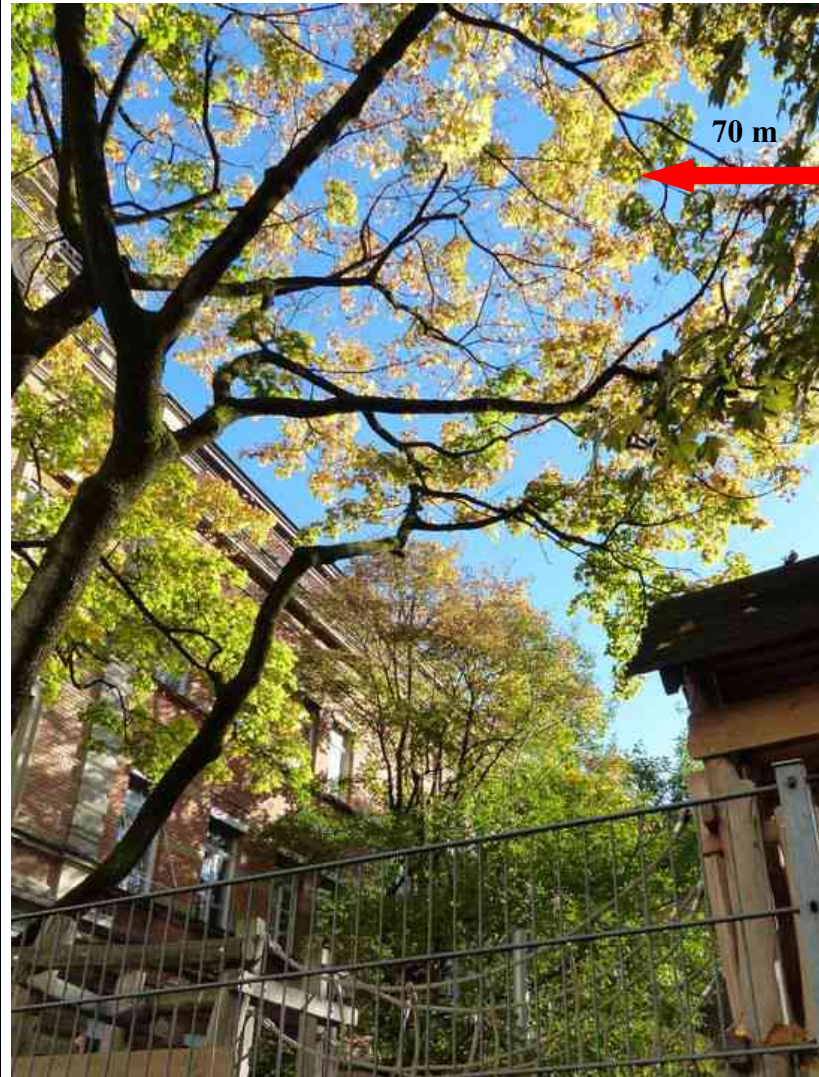
17.08.17 Spitzahorn, Sender im Kirchturm
Erlangen, Maximiliansplatz (von S)

24.08.17 Spitzahorn und Standort einer gefälltten Linde (von W)
Erlangen, Langemarckplatz

18.10.17 Spitzahorn (von N)
München, Lazarettstr./Nymphenburger Str.



18.10.17 Ahorngruppe (v O), Sicht zu Sender Telekom (170 m)
München, Marsplatz und Sender Spatenbräu (320 m)

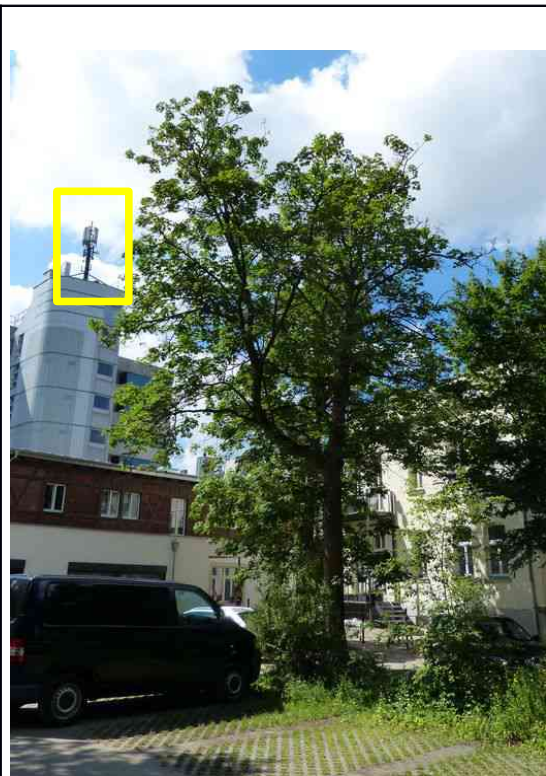


18.10.17 Spitzahorn (von N)
München, Blumenburgstr.1, Kindergarten Telekom



18.10.17 Sendemast Telekom
München, Blumenburgstraße

Bergahorn


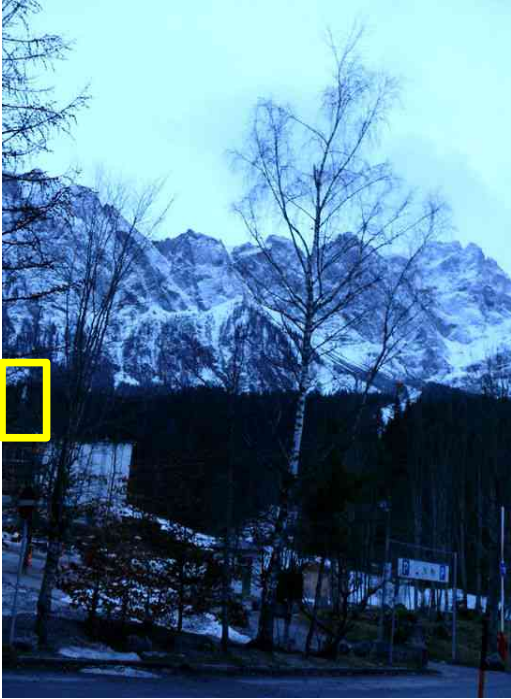




18.06.17 Bergahorn (von N)
Bamberg, Schützenstraße, Innenhof

27.06.17 Bergahorn (von N) Sicht zu
Nürnberg, Frauenkirche versch. Sendern

19.07.17 Bergahorn (von S), Sichtverbindung Sendeanlage an Kamin (630 m)
Bad Königshofen, Realschule, Judenpfad

Birken

			
<p>05.03.17 Birke (v S), Sicht Hotelsender Eibsee, Parkplatz</p>	<p>05.03.17 Birke (von N), Sicht Sender Eibsee Talstation Seilbahn</p>	<p>24.04.17 Birke (von W) München, Nymphenburger Straße</p>	<p>24.04.17 Birke (v S) Sicht zu Sender li Nymphenburger Straße, Innenhof</p>



27.06.17 Birke (von SW)
Nürnberg, Witzlebenstraße



19.07.17 Birke und weitere Bäume (von O), Sicht zu Sendeanlage an Kamin (350 m)
Bad Königshofen, Kindergarten



19.07.17



17.08.17 Birke (von O)
Erlangen, Gebbertstraße



17.08.17 Birke (von SW)
Erlangen, Bismarckstraße



18.10.17 Birke (von SO)
München, Nymphenburger Straße

Buchen



05.03.17 Buche und Fichten (von N)

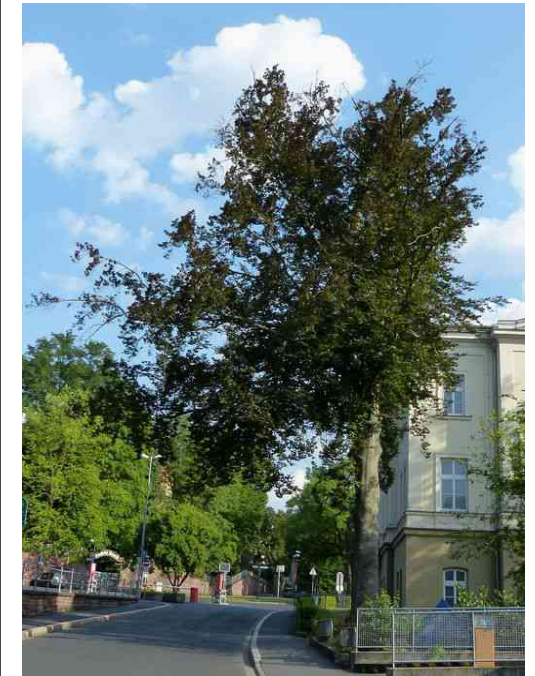
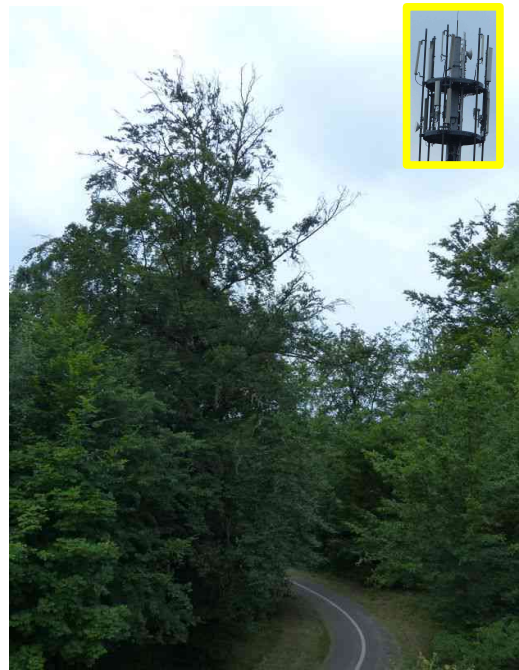
Eibsee, Zugspitze

05.03.17 Buchenkrone (von N)

Eibsee

05.03.17 Buchen und Fichten (von N), Sichtverbindung zu den Sendern

Eibsee auf dem Eibsee Hotel und auf der Talstation der Seilbahn



18.06.17 Buche, Sicht zu 4 Sendern
Bamberg, Bürgerpark Hain

23.06.17 Buche (von NO), Entf. 150 m
Pödeldorfer Straße/A 73/ Fahrradweg

19.07.17 Blutbuche, Sicht zu 3 Sendern
B. Königshofen, Sparkassenstr. (v NO)

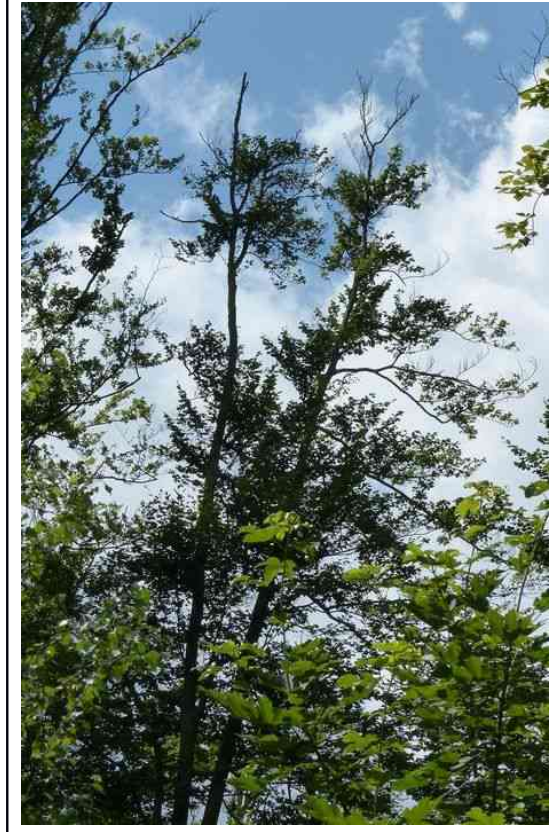
19.07.17 Blutbuche, Sendersicht (430m)
Bad Kissingen, Schloßstraße (von N)

Buchen am Kreuzberg (927 m)

			
Sendemast	18.07.17 Buche (von N)	18.07.17 Buche (von W)	18.07.17 Buche
Kreuzberg	Kreuzberg, Kapelle	Kreuzberg, Parkplatz	Kreuzberg, Parkplatz

Standortbescheinigung Nr. 660181 des Senders Kreuzberg vom 19.10.17: Montagehöhe 32 – 210 m, 14 Mobilfunksektorantennen, 22 Sonstige Funkanlagen (DVB-T, DAB u.a.), Sicherheitsabstände bis zu 77 m. Zusätzlich Richtfunkantennen (nicht aufgeführt in Standortbescheinigung).

Buchen westlich des Kreuzberges in einer Kernzone des Biosphärenreservats Rhön

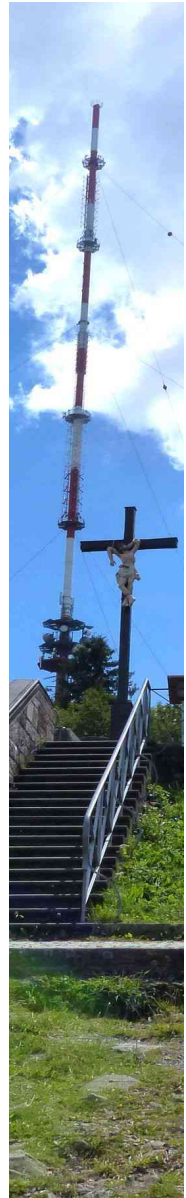
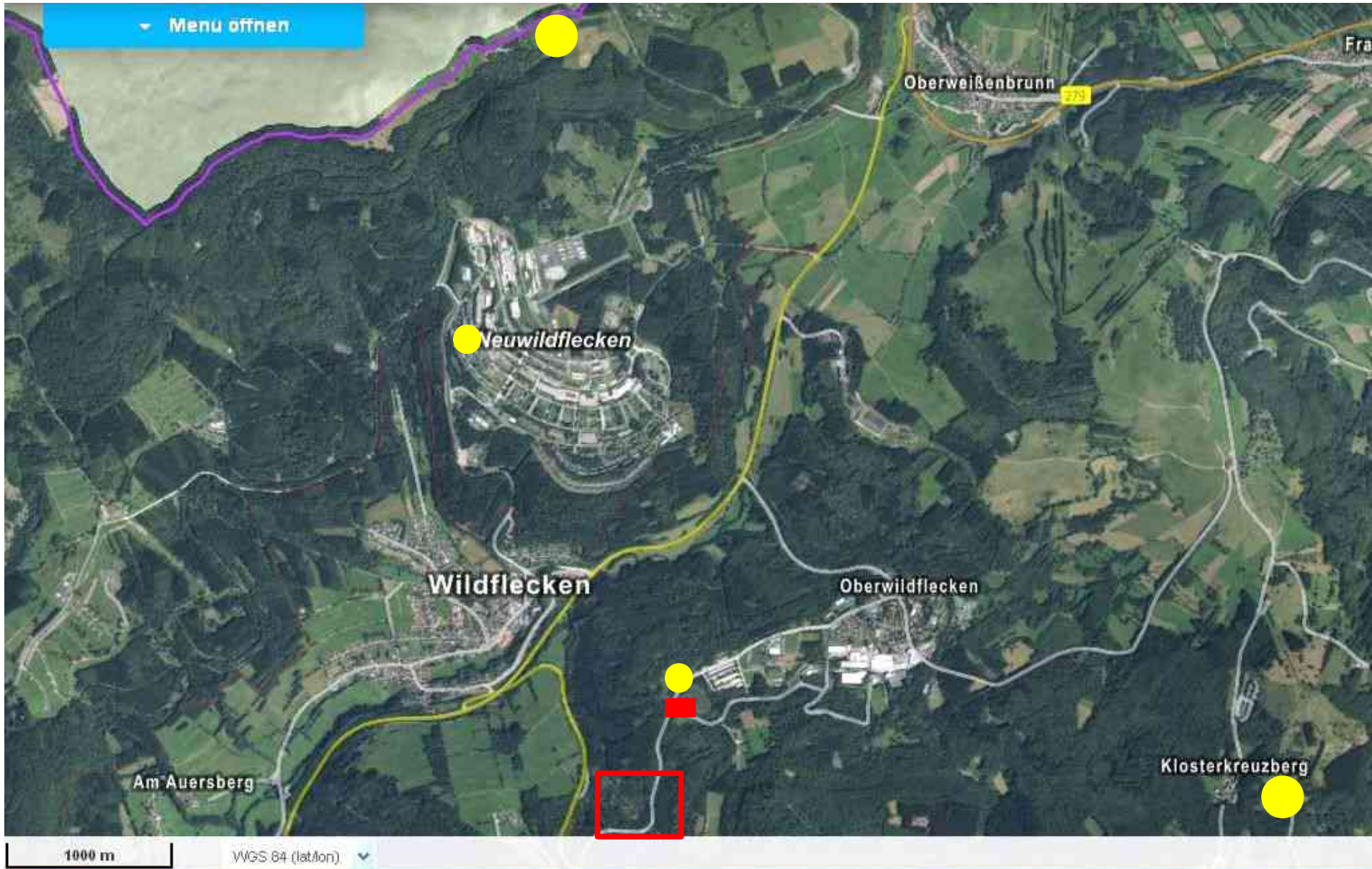


18.07.17 Buchengruppe (von O)
Wildflecken, Nähe Ziegelhütte Hochfrequenz-
Immissionen von Kreuzberg (ca. 3,7 km) und von Zornberg (ca. 4,6 km).

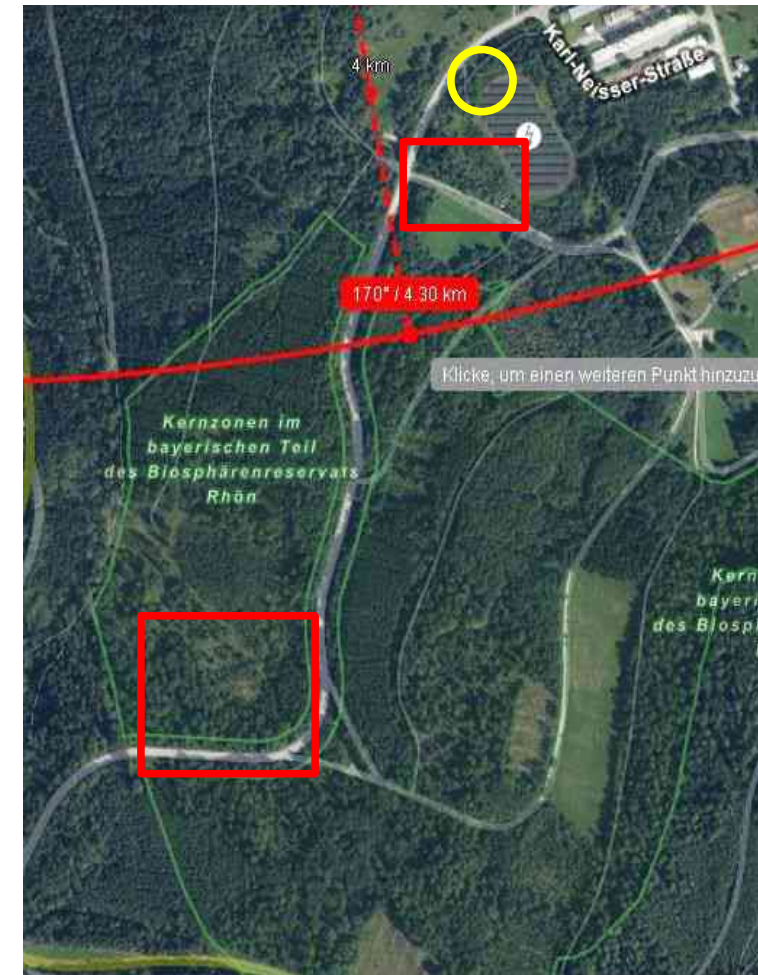
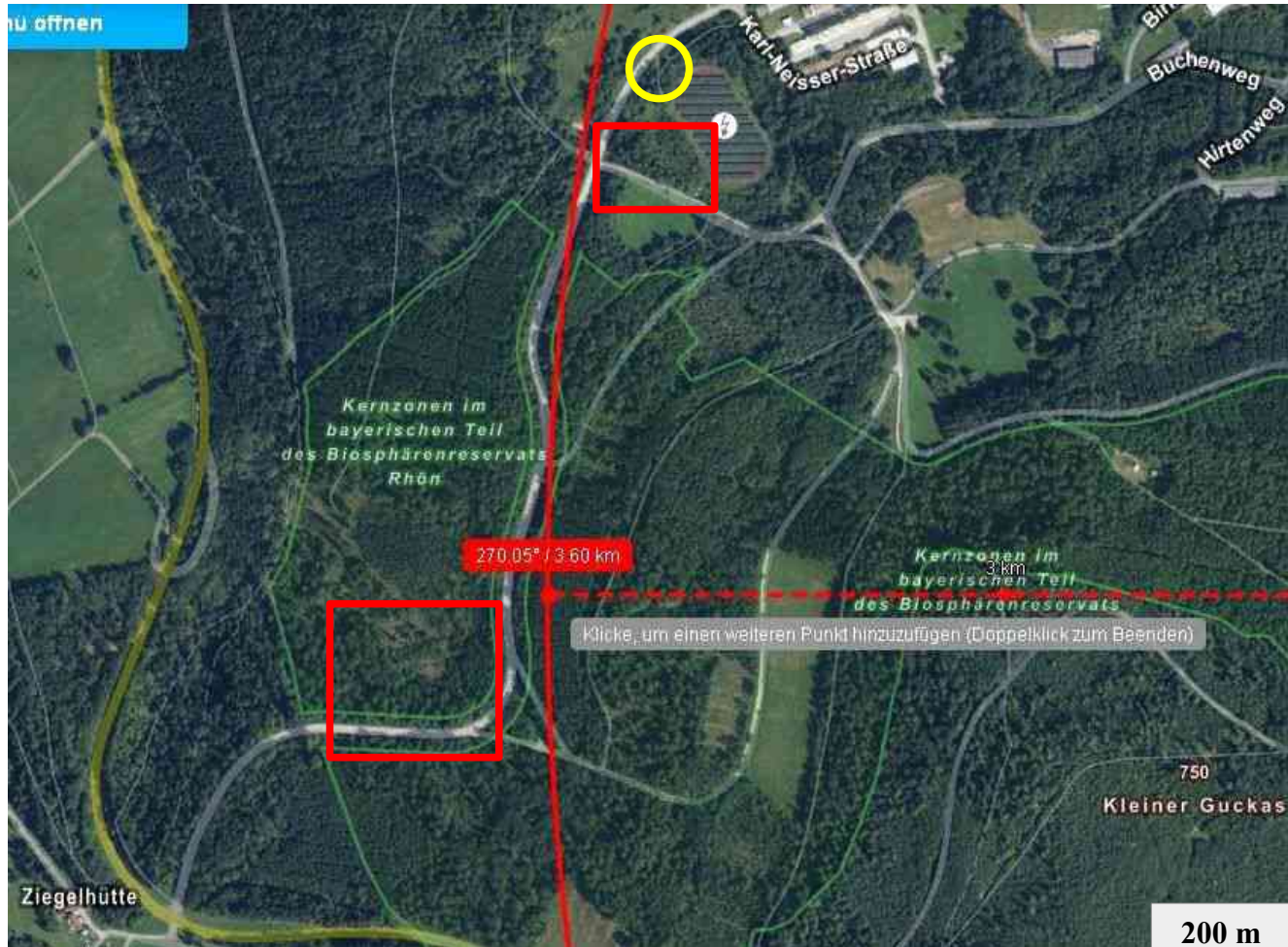
18.07.17 Ausschnitt aus Buchengruppe
Wildflecken, Nähe Ziegelhütte

18.07.17 absterbende Buche
Wildflecken, Nähe Ziegelhütte

Wildflecken, Kreuzberg und Zornberg im Luftbild



Gebiet zwischen Ziegelhütte und Oberwildflecken im Luftbild



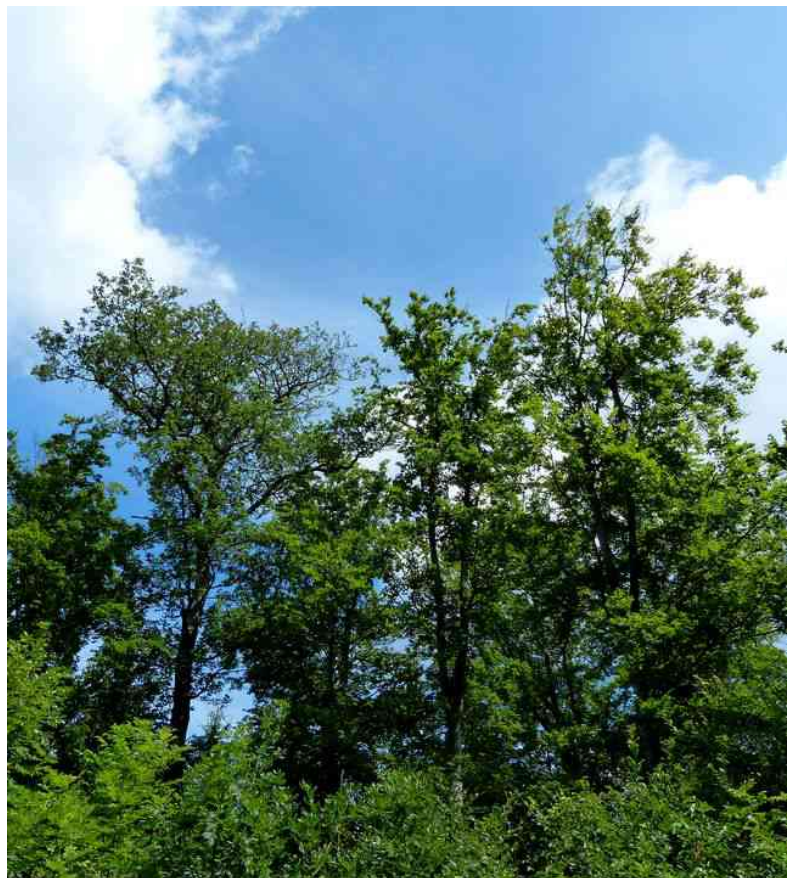
Luftbild von BayernAtlas, Bayerisches Landesamt für Digitalisierung, Breitband und Vermessung, 2017

Markierungen wurden ergänzt. Rot: Buchen Nähe Ziegelhütte und Buchen mit Eiche bei Solaranlage. Gelb: Sender bei Solaranlage.

Die Waldschäden im Gebiet um die Ziegelhütte sind im Luftbild sichtbar. Die Schäden befinden sich teilweise in einer Kernzone des Biosphärenreservats Rhön.

Die Entfernung von dem geschädigten Gebiet zum Sender Kreuzberg beträgt zwischen 3 und 4 km. Die Entfernung von dem geschädigten Gebiet zum Sender Zornberg beträgt zwischen 4 und 5 km. Die Hauptstrahlen von früher zwei, ab 2015 vier 170°-Mobilfunksektorantennen treffen auf das Gebiet. Der Sender nördlich der Solaranlage strahlt nicht direkt nach Süden.

Buchen und Eiche bei Sender und Solaranlage in Oberwildflecken



18.07.17 Buchen und Eiche (von S)
Oberwildflecken, Buchenweg, Nähe Solaranlage

18.07.17 Buchen (von S), Sender Oberwild-
Oberwildflecken, Buchenweg flecken

18.07.17 Baumgruppe (v S), Sender Oberwildflecken
Oberwildflecken, Buchenweg

Buchen westlich der Rother Kuppe



18.07.17 Buchen (von W), Sender Rother Kuppe (1,5 km)
Nähe Thüringer Hütte, Landkreis Rhön-Grabfeld,

18.07.17 Buche (von S)
Thüringer Hütte, Franziskus-Kapelle

18.07.17 Buchengruppe (von S), freie Sicht zu Rother Kuppe
Thüringer Hütte, Nähe Franziskus-Kapelle

Eichen

Eichen am Hauptsmoorwald in Bamberg








23.06.17 Eiche (von O), Entf. 110 m
Bamberg, Autobahn 73/Fahrradweg

23.06.17 Eichen (von W), ca. 330 m
Bamberg, Pödeldorfer Straße

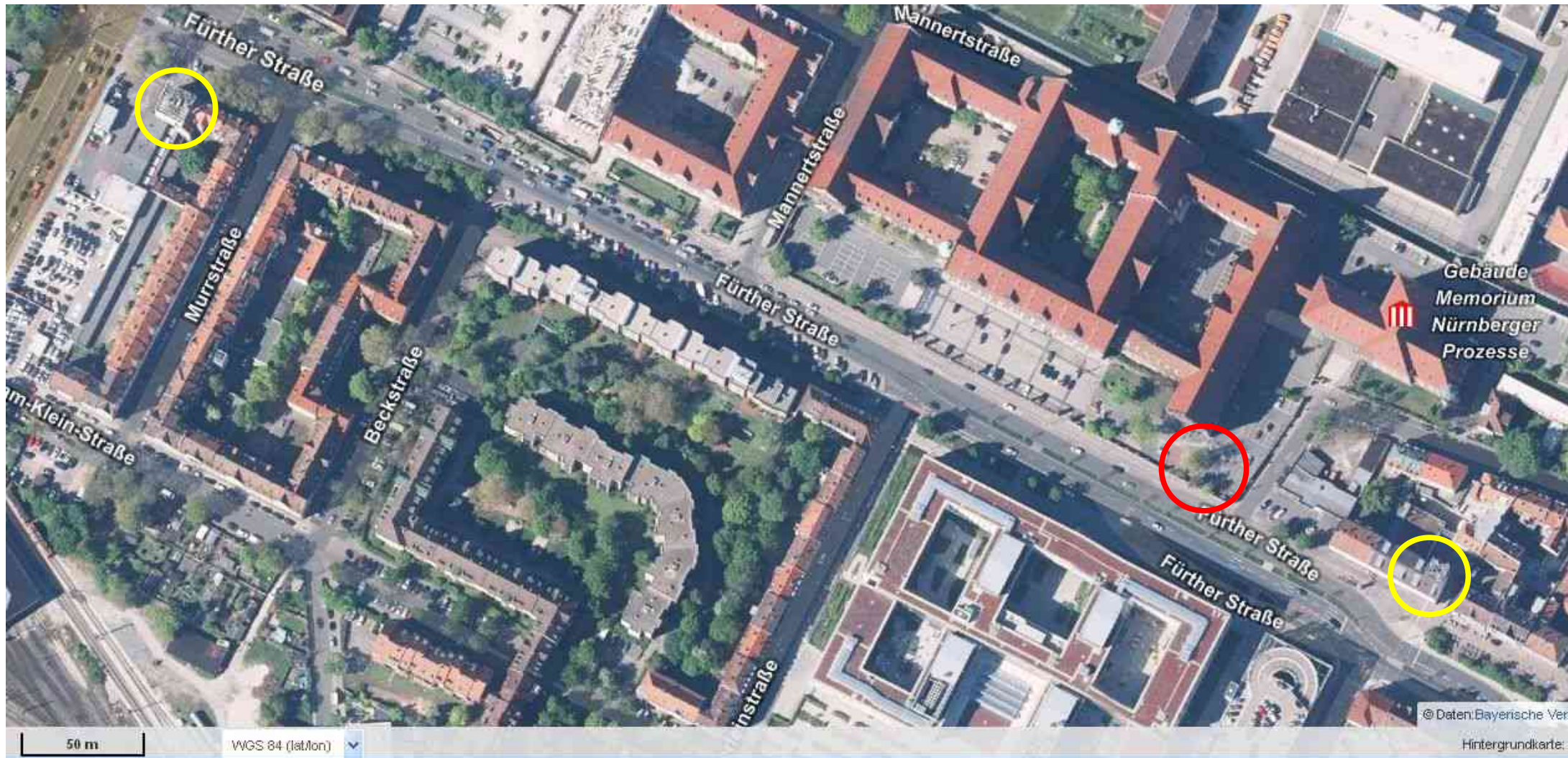
23.06.17 Eiche (von NW)
Bamberg, Pödeldorfer Straße

23.06.17 Baumgruppe (von S)
Landkreis Bamberg, Pödeldorfer Straße

Eichen im Umkreis der Sendeanlage auf dem Wohnstift Rathsberg in Erlangen

 <p>Sendeanlage auf Wohnstift Rathsberg</p>				
<p>Höhe: 32 m 9 Sektorantennen</p>	<p>24.08.17 Eichen (von NW) Erlangen, bei Einfahrt zu Wohnstift</p>	<p>24.08.17 Eichen (von W) Erlangen, Wohnstift Parkplatz</p>	<p>24.08.17 Eichen (von SW) Erlangen, Rathsberger Straße</p>	<p>24.08.17 Eichen (von N) Erlangen, Waldkrankenhaus</p>

Eichen, Linden, Robinie und Birke am Justizpalast in Nürnberg

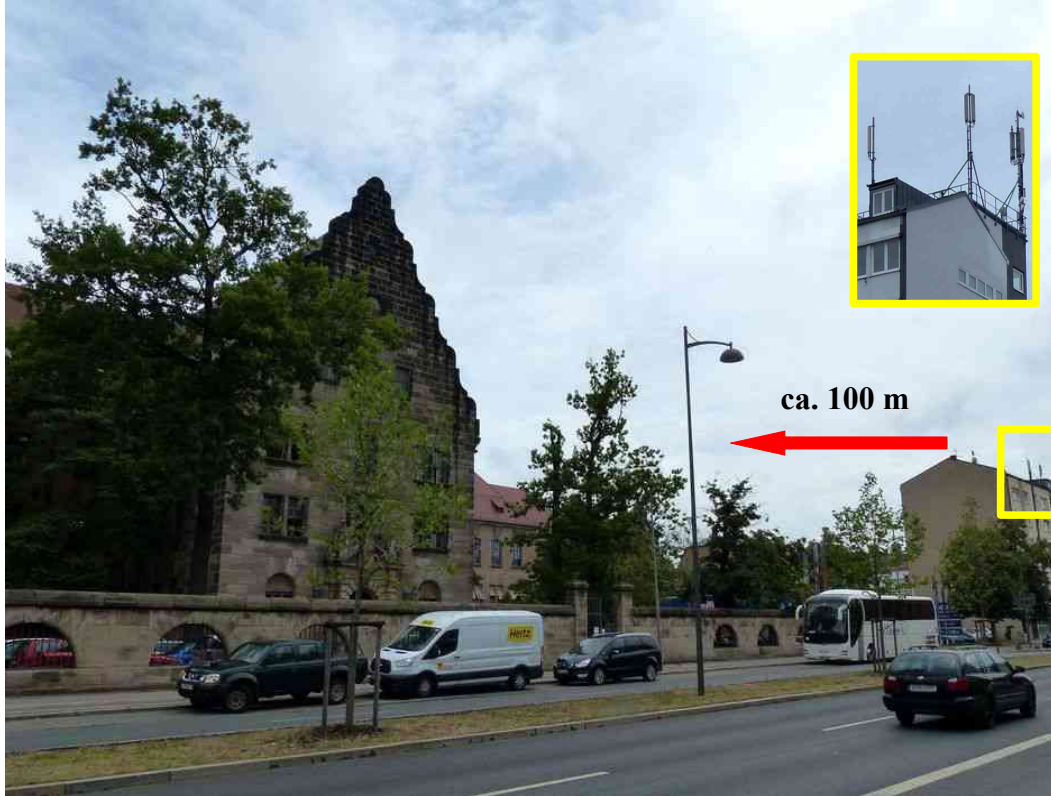


BayernAtlas, Bayerisches Landesamt für Digitalisierung, Breitband und Vermessung, 2017, Nürnberg, Fürther Straße zwischen Maximilianstraße und Mendelstraße
Mobilfunksendeanlage westlich: Fürther Straße/Maximilianstraße
Mobilfunksendeanlage östlich: Fürther Straße/Mendelstraße
Markierungen: Mobilfunksendeanlagen gelb, zwei Eichen und Birke rot.

Eichen, Linden, Robinie und Birke im Vorgarten des Justizpalastes (von Westen nach Osten)

<p>27.06.17 Robinie und Linde (von SW) Nürnberg, Justizpalast, Fürther Straße</p>	<p>27.06.17 Linde (von SW) Nürnberg, Fürther Straße</p>	<p>27.06.17 Eiche (von SW) Nürnberg, Fürther Straße</p>	<p>27.06.17 zwei Eichen, Birke (von SW) Nürnberg, Fürther Straße</p>

Juni 2017



November 2017



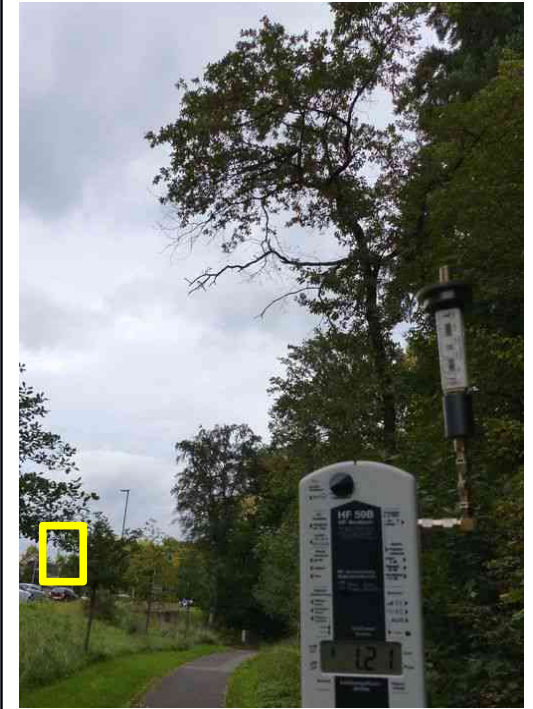
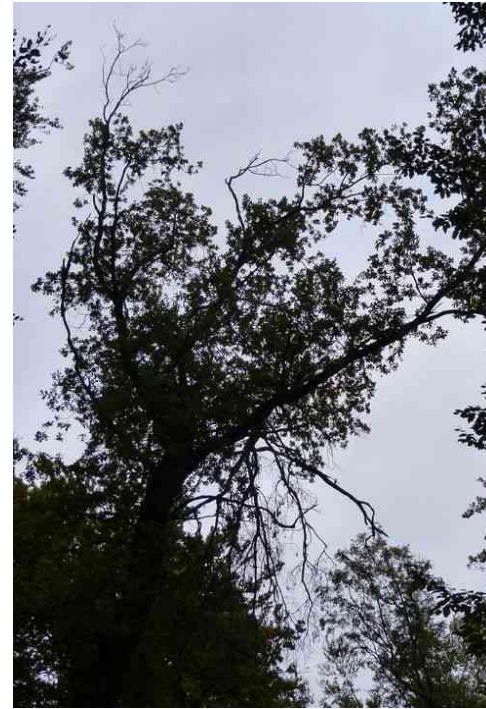
27.06.17 Eichen und Mobilfunksendeanlage Fürther Str./Mendelstraße (von W)
Nürnberg, Justizpalast, Fürther Straße

06.11.17 Zwei Eichen, Birke und Sendeanlage Fürther Str./Mendelstr. (von NW)
Nürnberg, Justizpalast, Fürther Straße

Die Baumschäden am Justizpalast sind seit etlichen Jahren sichtbar.

Beispiele vom 29.09.10 hier: https://www.yelp.de/biz_photos/justizpalast-n%C3%BCrnberg?select=jXPchHu8Q70rnLxgHm9mlA

Eichen im Bamberger Bürgerpark Hain



04.10.17 Eiche an der Regnitz (von S)
Bamberg, Bürgerpark Hain, Bootshaus

6 Mobilfunksender strahlen in den Park
Bürgerpark Hain

Eiche
Bürgerpark Hain

Eiche (v SW) Messwert: 1.210 $\mu\text{W}/\text{m}^2$
Hain, Münchner Ring, Fahrradweg

Eichen in München



19.10.17 Eichen (von W), freie Sicht zu Mobilfunksendeanlage Eichamt (205 m)
München, Menzinger Straße



20.10.17 Eiche (von NW), freie Sicht zu Mobilfunksendeanlage Akademiestraße
München, Akademiestraße, Spielplatz

Die Eichen im Schlosspark Nymphenburg weisen seit der ersten Kronenzustandserhebung im August 2003 (Summe deutliche Schäden 65) schwere Schäden auf: http://www.lwf.bayern.de/mam/cms04/service/dateien/w68_schlosspark_nymphenburg.pdf Die Landesanstalt für Wald und Forstwirtschaft konnte es sich nicht erklären. Die Tatsache, dass Hochfrequenz-Immissionen aus verschiedenen Richtungen in den Schlosspark treffen, wurde bei der Ursachensuche nicht berücksichtigt. 24

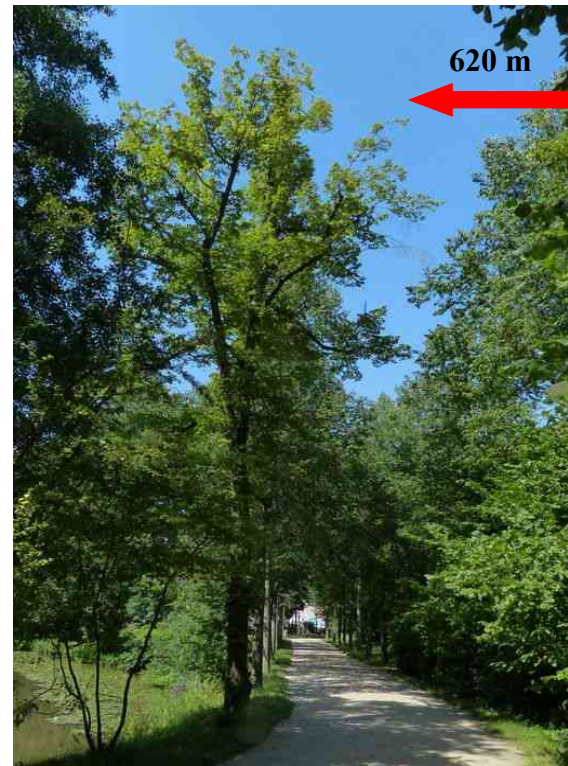
Linden



05.03.17 Linden, Sender Eisstadion (v N)
Garmisch-Partenkirchen, Olympiastraße

05.03.17 Ausschnitt Lindenkrone
Garmisch-Partenkirchen, Olympiastraße

18.06.17 Lindenkrone
Bamberg, Bürgerpark Hain



Sender Nähe Theaterplatz und östl. Anhöhe

18.06.17 Linden, Sicht zu 4 Sendern
Bamberg, Bürgerpark Hain, Stengelallee

19.07.17 Linden, Sicht zu 2 Sendern
Bad Königshofen, Sparkassenstraße

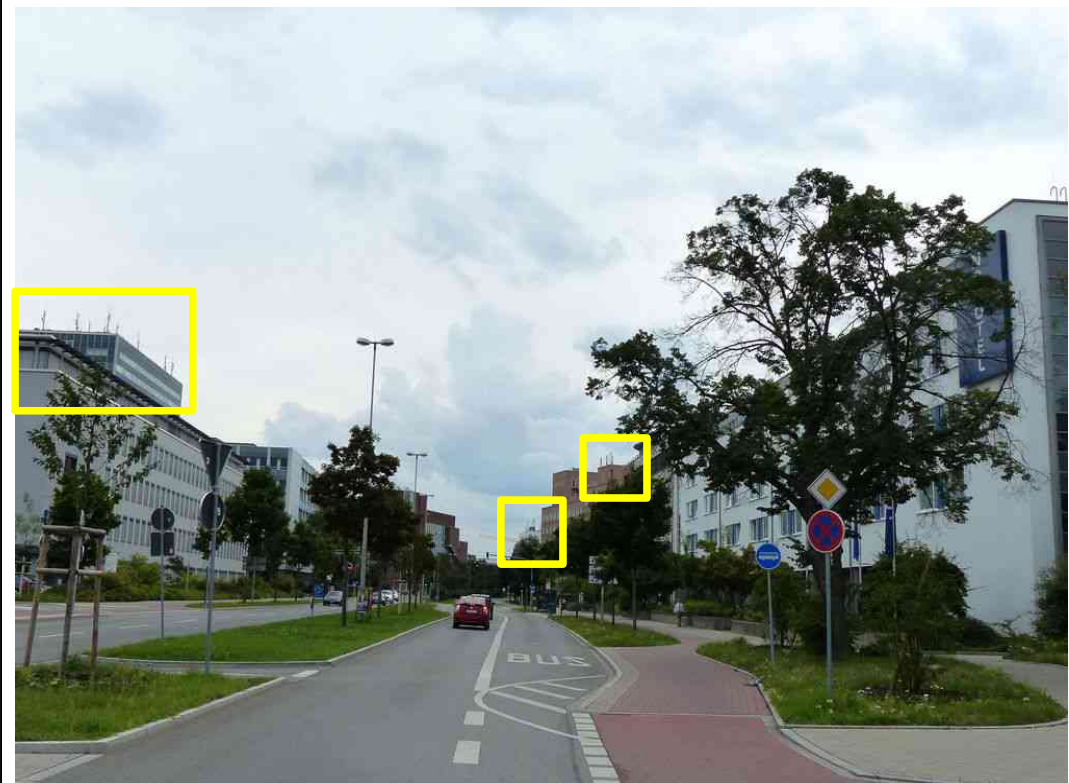
19.07.17 Linde
Bad Kissingen, Kurpark

23.07.17
Bad Kissingen

Standortbescheinigung Nr. 660012 für Sender Nähe Theaterplatz in Bad Kissingen vom 18.04.16: Höhe 30 - 48 m, 27 Sektorantennen



19.07.17 Linde (von S), Sichtverbindung zu Sender Althäuser Straße (647 m)
 Bad Königshofen, OT Merkershausen, Hauptstraße/Kreuzweg



17.08.17 Linde (von N)
 Erlangen, Werner-von-Siemens-Straße

Robinien

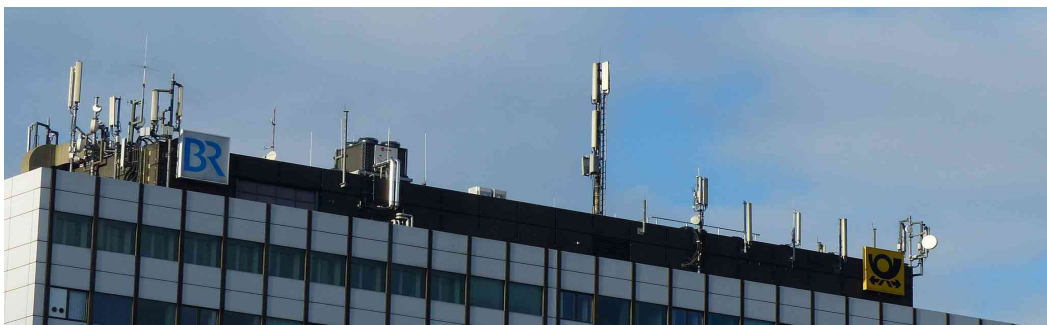


27.06.17 Robinie (von SO), Sender auf
Nürnberg, Königstraße Kaufhaus

17.08.17 Robinie (von SW)
Erlangen, Bismarckstraße

20.10.17 Robinie (von NW)
München, Maximiliansplatz

20.10.17 Weitere Robinie (von S)
München, Maximiliansplatz

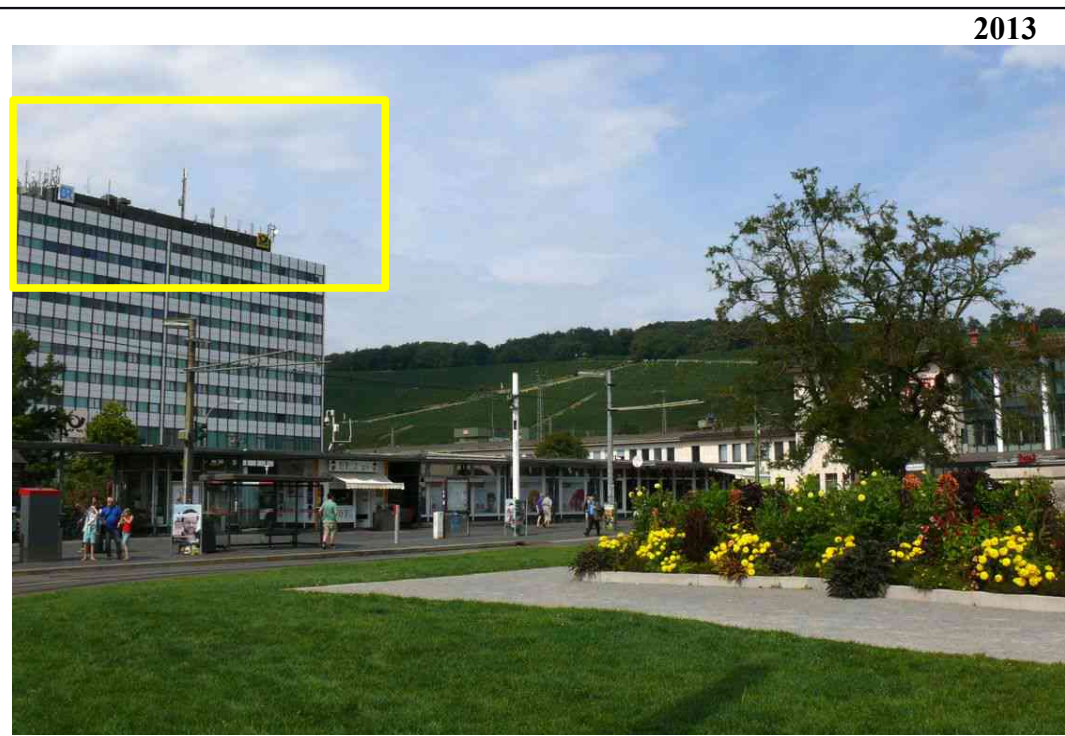


Standortbescheinigung Nr. 660076 für Hochhaus vom 01.02.17: Höhe: 46 m, 37 Mobilfunksektorantennen, 4 Sonstige Funkanlagen



2017

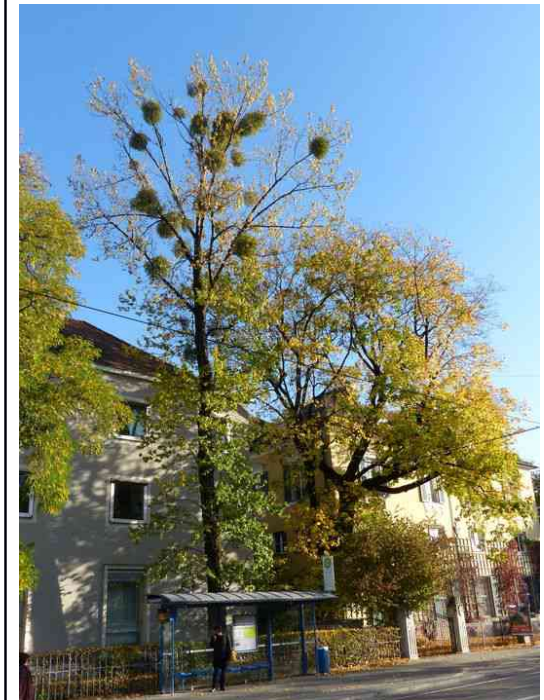
16.12.17 Robinie (von NW), Senderhochhaus, zahlreiche abgestorbene Äste
Würzburg, Bahnhofplatz



2013

07.09.13 Robinie (von NW). Kronenschaden war seit mehreren Jahren sichtbar.
Würzburg, Bahnhofplatz

Verschiedene Baumarten

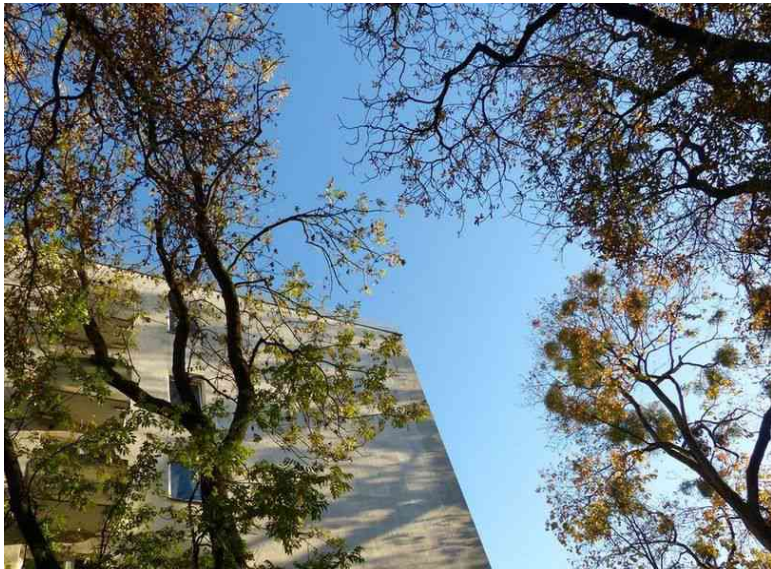


05.03.17 Sicht zu Sender Marienplatz
Garmisch-Partenkirchen, Zugspitzstr.

23.04.17 Pappeln (v NW), teils Totholz
München, BMW-Allee. Von Wipfeln
besteht Sicht zu Sendern des Lf V.

17.08.17 Baumgruppe (von W)
Erlangen, Maximiliansplatz

20.10.17 Baum (von N)
München, Barer Straße/Karolinenplatz



18.10.17 Geschädigte Kronen verschiedener Baumarten
München, Pfänderstraße

18.10.17 Abgebrochener Ast zeigt:
Die Kronen sind nicht verkehrssicher.

18.10.17 Pappel, Sendersicht
München, Pfänderstraße

Lazarettstraße
Ob. Baubehörde

Mobilfunkstandort Ernst-Reuter-Platz 2 in Regensburg

Die Mobilfunksendeanlage auf dem Hochhaus Ernst-Reuter-Platz 2 (Höhe: 36-39 m, 27 Sektorantennen) in Regensburg ist an drei Seiten von Grünanlagen mit Baumbestand umgeben. In unbelaubtem Zustand ist gut erkennbar, dass in den letzten Jahren zahlreiche Baumpflegemaßnahmen erforderlich waren. Ab 2008 wurden Kronenschäden dokumentiert. Die gebündelte Abstrahlung kann erklären, warum im Nahbereich Unterschiede zwischen oberen und unteren Kronenteilen auftreten.



01.02.17 Ahorn und Sendeanlage (von NW)
Regensburg, Blick von Park Hotel Maximilian

01.02.17 Eichen und Sendeanlage (von SW)
Regensburg, Maximilianstraße

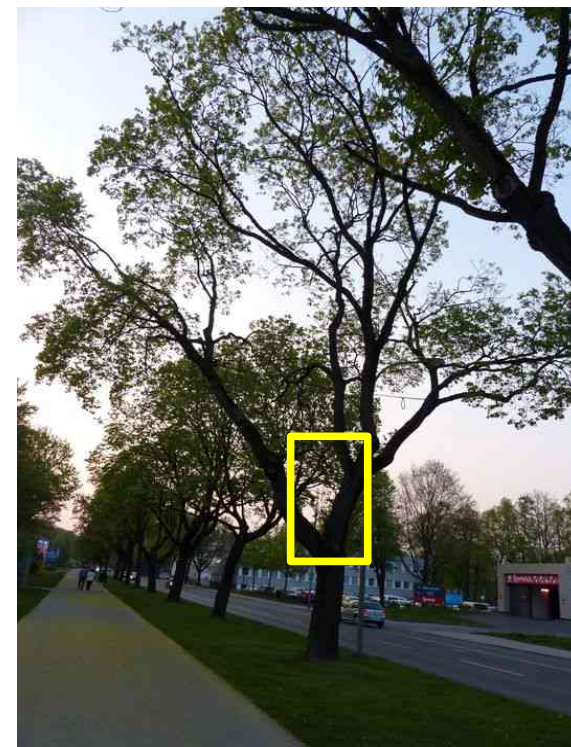
01.02.17 Eschen u.a. (von S)
Regensburg, Albertstraße

		<p style="text-align: right;">2017</p>	<p style="text-align: right;">2009</p>
<p>01.02.17 ev. Silberhorn (von NW) Regensburg, Martin-Luther-Straße</p>	<p>01.02.17 Linden und Ahorn (von NO) Regensburg, Martin-Luther-Straße</p>	<p>01.02.17 Ahorn und Linden (von SW) Regensburg, Westseite des Senders</p>	<p>18.09.09 Etwa gleiche Stelle von SW Regensburg, Westseite des Senders</p>

April 2018

Ahornbäume in der Hindenburgstraße in Bayreuth

Abgestorbene Äste sind erkennbar, auch wenn der Blattaustrieb noch nicht abgeschlossen ist.



21.04.18 Ahorn, Sender BRK (von SW)
Bayreuth, Hindenburgstraße, BRK

21.04.18 Ahornallee (von S)
Bayreuth, Hindenburgstraße, BRK

21.04.18 Ahornallee (von SO)
Bayreuth, Hindenburgstraße, BRK

2018



2007



21.04.18 Ahorn (von SW), Sendeanlage auf Gelände des BRK
Bayreuth, Hindenburgstraße, Bayerisches Rotes Kreuz

05.07.07 Zwei Ahornbäume (von SW). Brauner Ahorn rechts wurde gefällt.
Bayreuth, Hindenburgstraße, Bayerisches Rotes Kreuz

Kronenschäden im Umkreis der Mobilfunksendeanlage am BRK waren bereits am 05.07.07 aufgefallen. Ministerpräsident Seehofer sowie alle bayerischen Staatsministerien wurden über diesen und weitere Kronenschäden am 22.04.10 in Kenntnis gesetzt und darum gebeten, die wissenschaftlichen Überprüfung des Verdachtes auf kausalen Zusammenhang zwischen Mobilfunkstrahlung und Baumschäden zu veranlassen. Weitere Anschreiben folgten.

Die Standortbescheinigung Nr. 670745 vom 10.04.03 (Abruf von EMF-Datenbank am 23.02.11) wies sechs Mobilfunksektorantennen (14°, 20°, 134°, 140°, 254°, 260°) in Montagehöhen von 21 m und 27 m aus. Die Standortbescheinigung vom 30.07.12 zeigte eine Erweiterung auf 11 Sektorantennen an.

Ahornbäume am Marsplatz in München im April 2018



25.04.18 Ahorngruppe (von O)
München, Marsplatz





25.04.18 Sendeanlage Blumenburgstr.
strahlt von Norden auf Baumgruppe.

25.04.18 Ahorngruppe (von W). Sender
Spatenbräu strahlt von Osten (320 m).


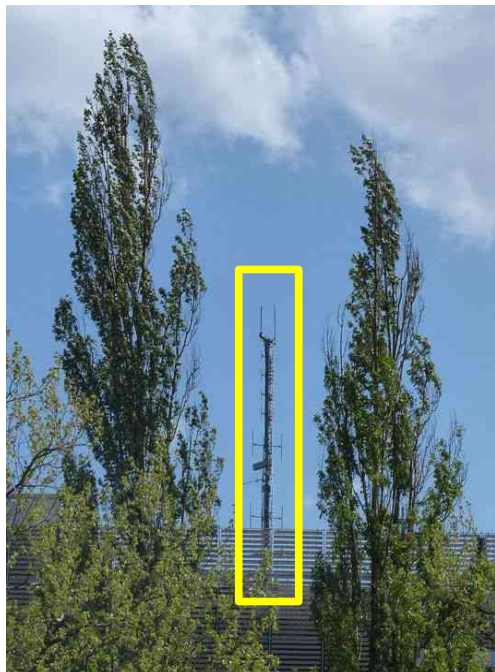


Viele Bäume sind geschädigt (von O).
Junge Bäume werden nicht gedeihen.

Ahornbäume am Marsplatz in München im Oktober 2010

Bei einem ersten Rundgang am Marsplatz am 09.10.10 waren schwere Kronenschäden bei den Ahornbäumen aufgefallen.

			
<p>09.10.10 Baumgruppe (von N) München, Marsplatz</p>	<p>09.10.10 Weitere Baumgruppe (von N) .</p>	<p>09.10.10 Weitere Baumgruppe (von N)</p>	<p>09.10.10 Sendemast (v O) Blumenburgstraße</p>

Verschiedene Bäume im April 2018

2018	2018	2018	2008
			
25.04.18 Baumkronen mit Totholz München, Grünanlage Blütenburgstr.	25.04.18 Säulenpappeln (von N) München, BMW-Allee Sender Landesamt f. Verfassungsschutz	22.04.18 Spitzahorn (v O). Freie Sicht Bamberg, Katzenberg. zu Sendern. Menschen nutzen Treppe unter Ahorn.	17.08.08 Spitzahorn (von O) Bamberg, Katzenberg. Braune Blätter unten zeigten Beginn der Schädigung.

Auf den Spitzahorn am Katzenberg in Bamberg treffen Hochfrequenz-Immissionen von Osten und von Süden. Der Ahorn ist Nummer 4 aus einer Studie von 2016.

Studie „Radiofrequency radiation injures trees around mobile phone base stations“ von

Waldmann-Selsam C, Balmori-de la Puente A, Breunig B und Balmori A, veröffentlicht 2016 in Science of the Total Environment

https://www.researchgate.net/publication/306435017_Radiofrequency_radiation_injures_trees_around_mobile_phone_base_stations

Birken an der Regnitz in Bamberg im April 2018



22.04.18 Birke (von Markusbrücke im SO). Sicht Sender Konzerthalle (322 m)
Bamberg, Am Leinritt, Regnitz und Sender Michelsberg (268 m).
Mehrere benachbarte Bäume mussten bereits gefällt werden.

22.04.18 Birke (von O). Freie Sicht zu Sender Schranne (90 m)
Bamberg, Bischofsmühlbrücke, Regnitz
Das Absterben der Birke hat sich seit mehreren Jahren angekündigt.

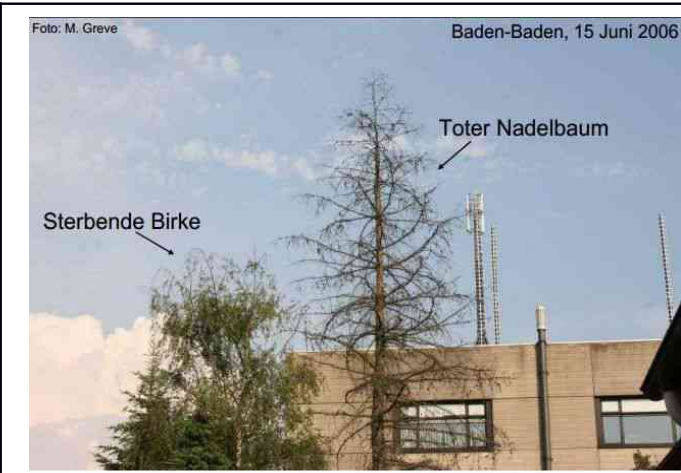
In Bamberg wurde ab 2006 der Zustand von Bäumen im Umkreis von Mobilfunksendeanlagen in einer umfangreichen Dokumentation festgehalten. Beispiele aus der Dokumentation: <http://kompetenzinitiative.net/KIT/KIT/baeume-in-bamberg/>
<http://kompetenzinitiative.net/KIT/wp-content/uploads/2016/06/Baumschäden-im-Umkreis-von-Mobilfunksendeanlagen.pdf>

Wie sollen Gartenämter und Bauhöfe, angesichts der Vielzahl der Kronenschäden, der Verkehrssicherungspflicht im Jahr 2018 nachkommen?

Fachgespräch „Gesundheitliche Auswirkungen der elektromagnetischen Felder des Mobilfunk - Befundberichte“ des Bundesamt für Strahlenschutz

am 02.08.06 in Oberschleißheim/Neuherberg: http://www.emf-forschungsprogramm.de/veranstaltungen/protokoll_fallbeispiele_111206.html

Dr.-Ing. Dipl.-Phys. Volker Schorpp zeigte in einem Kurzvortrag Indizien für einen ursächlichen Zusammenhang zwischen Baum- bzw. Waldschäden und chronischen Hochfrequenzbelastungen (Mobilfunk, Radar, Richtfunk, terr. Rundfunk und Fernsehen): <http://www.puls-schlag.org/dr-volker-schorpp.htm>



Volker Schorpp Folie 02 PULS-SCHLAG e.V. Karlsruhe



Volker Schorpp Folie 06 PULS-SCHLAG e.V. Karlsruhe



Volker Schorpp Folie 17 PULS-SCHLAG e.V. Karlsruhe



Volker Schorpp Folie 10 PULS-SCHLAG e.V. Karlsruhe



Volker Schorpp Folie 11 PULS-SCHLAG e.V. Karlsruhe



Volker Schorpp Folie 32 PULS-SCHLAG e.V. Karlsruhe

Inhaltsverzeichnis

Ahornbäume, Nürnberg, Äußere Sulzbacher Str./Bismarckstr.	1	Eichen, Linden, Robinie, Birke, Nürnberg, Vorgarten Justizpalast	21
Ahornbäume, Nürnberg, Äußere Sulzbacher Str./Tauroggenstr. und Weinmarkt	2	Eichen und Birke, Nürnberg, Vorgarten Justizpalast	22
Ahornbäume, Schweinfurt, Bad Kissingen und Erlangen	3	Eichen, Bamberg, Bürgerpark Hain	23
Ahornbäume, Erlangen und München	4	Eichen, München	24
Ahornbäume, München, Marsplatz und Blütenburgstraße	5	Linden, Garmisch-Partenkirchen und Bamberg	25
Bergahorn, Bamberg, Nürnberg, Bad Königshofen	6	Linden, Bamberg, Bad Königshofen und Bad Kissingen	26
Birken, Eibsee und München	7	Linden, Bad Königshofen und Erlangen	27
Birken, Nürnberg und Bad Königshofen	8	Robinien, Nürnberg, Erlangen, München	28
Birken, Erlangen und München	9	Robinie, Würzburg, Bahnhofplatz	29
Buchen, Eibsee	10	Verschiedene Baumarten, Garmisch-Partenkirchen und München	30
Buchen, Bamberg, Bad Königshofen, Bad Kissingen	11	Verschiedene Baumarten, München	31
Buchen, Kreuzberg	12	Mobilfunkstandort Ernst-Reuter-Platz 2, Regensburg, 2018	32
Buchen, westlich des Kreuzberges, Nähe Ziegelhütte	13	Mobilfunkstandort Ernst-Reuter-Platz 2, Regensburg, 2018 und 2009	33
Luftbild, Landesamt f. Vermessung, 2017, Kreuzberg bis Wildflecken	14	Ahornbäume, Bayreuth, Bayerisches Rotes Kreuz, 2018	34
Luftbild, Landesamt f. Vermessung, 2017, Wildflecken	15	Ahornbäume, Bayreuth, Bayerisches Rotes Kreuz, 2018 und 2007	35
Buchen, Oberwildflecken bei Solaranlage	16	Ahornbäume, München, Marsplatz, 2018	36
Buchen, westlich der Rother Kuppe	17	Ahornbäume, München, Marsplatz, 2010	37
Eichen, Bamberg, Hauptsmoorwald	18	Verschiedene Bäume, München, 2018, Bamberg 2018 und 2008	38
Eichen, Erlangen, Wohnstift Rathsberg	19	Birken, Bamberg, 2018	39
Luftbild, Landesamt f. Vermessung, 2017, Nürnberg, Fürther Str., Justizpalast	20	Bäume, 2005, 2006, gezeigt von V. Schorpp bei Fachgespräch BfS, 02.08.06	40

Fotos Bäume S. 1 bis S. 39 von C. Waldmann-Selsam

Fotos S. 40 von M. Grewe, V. Schorpp und R. Grimm

Luftbilder auf S. 14, 15 und 20: BayernAtlas, Bayerisches Landesamt für Digitalisierung, Breitband und Vermessung